

Shall we? 症例検討

落合真理子

なぜ2のみブローピングデプスが8mm?

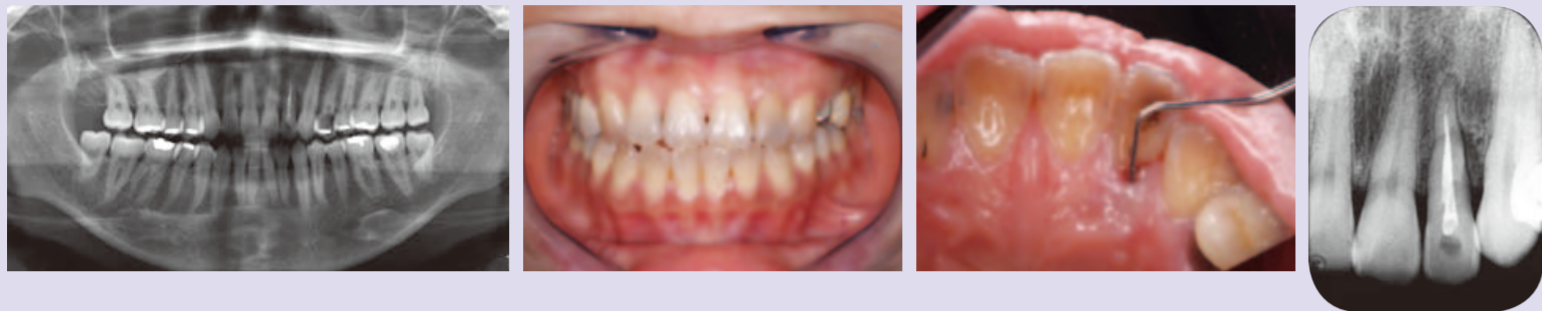
41歳 女性 非喫煙 ブラークコントロール良好

☆ブローピング値…2の口蓋遠心・中央の2ヶ所に8mmのポケット BOP (+) 他はすべて3mm以下

☆2遠心に垂直性骨欠損が認められる

☆初診時には2のみ失活歯

〈注目ポイント!〉なぜ2のみ垂直性骨欠損となり、失活しているのか?



プロフェッショナル ワレ一連載 4

虎井佐和子 (鍼灸師・歯科衛生士)

第1回

皆さんは鍼灸をご存知ですか? 鍼灸は、はりときゅうを用いて治療をする東洋の伝統医学のひとつです。治療前には四診という四種類(望聞問切)の診断を行い、問題点を探っていきます。患者の主訴を聞き、表面化している症状だけに注目せず、引き金になったと思われることや原因を探り、崩れてしまった身体のバランスを整え、生体に備わっている治癒力を呼び戻すお手伝いをしま

す。患者の全体像を捉えて、包括的な視点で治療を進めていくのが基本です。

歯科衛生士である私が鍼灸の勉強を始めたときに特に興味を持ったのは四診の中のひとつにある[舌診]でした。舌診とは舌の状態を色々な角度から観察し、患者の健康状態、体質などを把握する診断方法です。歯科衛生士の専門である口腔領域でも診断ができることに驚きました。

(つづく)



歯科衛生士として歯と歯肉を診てるけど、人も見て欲しい患者さんの希望(気持ち)に気を配ってね。

目配り・気配り・心配り

たるみ歯科クリニック
樺味 寿

努力は必ず報われる!

うつぎざき歯科医院
植崎 慶二

[当院スタッフへ]

患者さんと迎えるための
日々の準備ご苦労様です。

皆さんの努力で地域が良く

なっていく姿が見れる日が

とても楽しみです!!

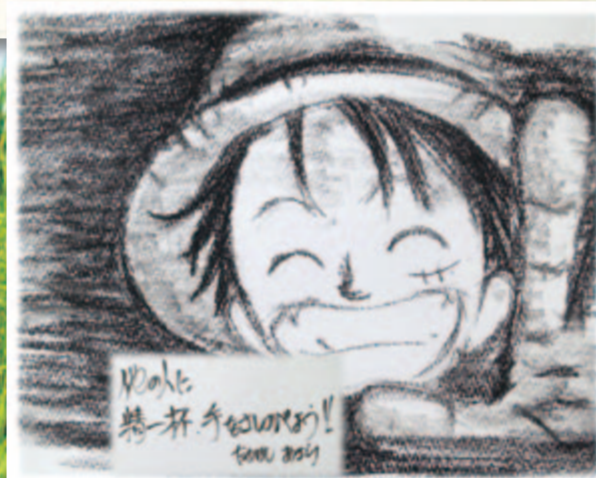
高崎市
滝沢 江太郎

スタッフに向けて
ひとつこと!

先生方の思いを集めました

患者さんのため、診療所のため、そして自分のために
頑張っている姿は、必ず誰かが見ています。
他者からの評価は自分のやりがいも大きくします。
いつもありがとう。

千草隆治



チームの可能性はスタッフの可能性
チームの限界は院長の限界

まずはアクセルを思いっきり
踏み込んでみよう!

by Natsuki

歯牙の業界を
他業種からも尊敬される、
魅力のあるものにしたい!
一緒にがんばりませんか?
西宮市歯科材料クリニック
中本 知之

春休みの忙しい時、出産間近で体調不良のスタッフが
休む時、子供の急な発熱でスタッフが休んだ時、
在宅診療で予定外の急患を診るために昼休みがなくなる時、
教えることができない時、みんなの笑顔が
お互いに支え合っている姿、心から感謝しています。
みんなの笑顔と、一緒に頑張っている姿、
ありがとう! 『スタッフに感謝』

医)あべ歯科医院 阿部 敬典

がんばれ!はい!chan

慣れた頃に注意!の巻 episode 3



密着! スタッフ24時



高宮彩乃

1day report

どんな休日 有名な大桜を見に、南阿蘇(熊本県)へドライブに行く休日
有休? 公休? 公休

7時 起床 身支度と軽い朝食
8時 一緒にドライブに行く三家族が自宅に集合
8時半 三家族が一台の車に乗り込み出発!(ぐずる赤ちゃん一人含む)

9時半 途中のサービスエリアでお買い物(主に食料)
11時半 「一心行の大桜」で有名な、一心行公園に到着
樹齢400年余り、樹高14m、幹囲7mの大桜は、ちょうど満開で圧巻のスケール!
桜まつりも開催されていたので、出店で串焼きや地鶏の炭火焼を堪能。

13時 蕎麦が有名な南阿蘇 その中の一軒で昼食
15時 シフォンケーキが美味しい長陽駅(熊本県)の駅舎の中の
カフェでおやつ
帰る途中も道の駅に立ち寄っては美味しい物に目がいく...

19時 帰宅
19時半 夕飯支度
20時 夕飯(まだ食べる)
22時 入浴等を済ませ、さすがに疲れて(食べ疲れ?)就寝

休みにについての感想

季節の花を見にドライブにはよく出かけるのですが、なぜかいつも花より団子になってしまいます... さあ、次はどこに行こうかな。

考える...

洗浄の基本的な考え方

はじめに

材料部は先入観として滅菌が付き物であるが、実際には「洗浄に始まり、洗浄に終わる」と言われているほど洗浄がより深く関わる。洗浄は、家庭生活における洗濯をはじめ、真夏の暑い時期などに関連した接客などから各種工業や農業分野などの産業面でも多くの場面で必要とされるプロセスである。消毒や滅菌についてのテキストやガイドラインは出版されているが、医療における洗浄についての具体的な指導書は少ない。これは洗浄に対する概念、技術の向上意識が低い現状を表している。今回、この機会をいただき、研究会などで知った洗浄についての基本的な考え方を伝達講習のつもりで「分かり易く」を特徴として述べていただくと、「洗浄のプロ」や「洗浄のセミプロ」クラスの人に役立つものであるが、これまで洗浄にあまり関連してこなかった人には、洗浄についての知識を得るという基本的なレベルの内容であるので、参考にしていただければ幸いです。

1) 滅菌における洗浄の意義

洗浄の目的は、1) 目に見える汚れを取り除くこと、2) 目に見えない汚れを取り除くこと、3) できるだけ微生物を取り除く、の3点である。

滅菌とは、全ての微生物を死滅させることであり、滅菌法とは、理論的に微生物を無限に0(ゼロ)に近づける方法である。滅菌の基準を示す指標にISO(国際標準化機構)の「無菌性保証水準(SAL)」がある。現在ISOで採用されているSALは10⁻⁶である。これは、滅菌前の微生物存在確率を1.0とした時に、滅菌後のそれを10⁻⁶以下にすることである。100万個の菌を培養して1個の菌が残る確率という表現の方が理解しやすいと思う。ここで、滅菌の考え方には下記の図がよく用いられる。

<http://www2.hama-med.ac.jp/w6a/supply/wash.html>

日々の忙しい診療の中で、ついつい後回しになっていることってありませんか? 後回しにしてはいるものの、実は重要なことだったり... これを機に話し合ってみてはいかがでしょうか?



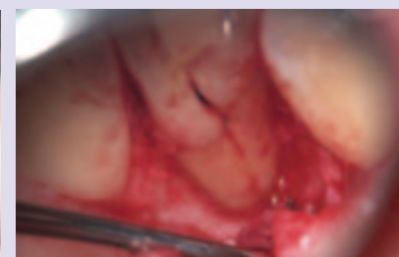
Shall we? 症例検討 ことえ

口蓋側に「斜切痕」があり、大きな歯肉縁下歯石が沈着していました。失活の理由は、う蝕ではなく、限局した歯周炎による疼痛のための処置だったと推測されますが、当時は斜切痕上の歯肉縁下歯石は発見されずに放置されていた可能性が高い。

斜切痕... 上顎側切歯口蓋の歯頸部から根尖に向かってみられる細く長い溝。
発現率 4%
斜切痕に沿って深いポケットがみられることがある。



開いてみると巨大な縁下歯石!



縁下歯石除去後



口蓋

[症例は埼玉県川越市 関口歯科 関口先生のご厚意による]

【The HyG Times】第30号です。今年の春は6,475名の歯科衛生士が誕生しました。この中からたくさんのヘルスケア歯科衛生士が育っていくことを願っていますね。今回の特集は先生方からの日頃聞けない思いを集めてみました。きっと皆さんの医院の先生も同じように思っているのではないのでしょうか。(「ハイジなわた歯」隊長; 山田美穂) 情報提供・質問・問い合わせ [The HyG Times 編集部]: Hygimes@gmail.com

編集後記